

***Próba oceny realnego stanu krajobrazu
wokół Pienińskiego Parku Narodowego
w aspekcie dynamicznego rozwoju zabudowy
sąsiadujących z nim wsi na wybranych przykładach***

An attempt to make an initial estimate
of real condition of the landscape values
in the vicinity of the Pieniny National Park in the aspect
of dynamic building development presented in selected villages

ANDRZEJ CZĄSTKA

*Politechnika Krakowska, Wydział Architektury, ul. Warszawska 24, 31-155 Kraków
e-mail: efc@autograf.pl*

Abstract. The work presents a critical analysis of the policy on development planning in the vicinity of the Pieniny i.e. on the basis of essential description of contemporary state of village landscape values in the natural mountain area. There are some important questions about the recent dynamic changes in the structure of historic villages. We observe a large-scale destruction of the landscape values on the entire rural space (ekumene) in the vicinity of the Pieniny National Park. The problem should be analysed from wider aspect of the proper planning method. This would provide an answer to the general question – what are the real reasons for this strong disturbance in the space structure of villages and mountain landscape in the Pieniny district.

Key words: Pieniny National Park, Pieniny, landscape protection, village development

ZARYSOWANIE ROZWAŻANYCH ZAGADNIENI

Problem w ogólności dotyczy niezwykle dynamicznych przekształceń skali i jakości zabudowy, jakie możemy zaobserwować w każdej bez wyjątku wsi położonej w bliskości Pienińskiego Parku Narodowego (PPN). W szczególności zjawiska te są widoczne w obszarze przylegającym do Pienin Czorsztyńskich od północnego zachodu, w pasie na północ od PPN – od wsi Maniowy

aż do Krościenka (południowe stoki Lubania). W Małych Pieninach zmiany te dotyczą samych Jaworek, głównie we wschodniej części, przylegającej do rezerwatu „Biała Woda”. Niemniej intensywne przekształcenia krajobrazowe występują we wsiach: Nidzica, Sromowce Wyżne oraz starych układów osadniczych bezpośrednio przylegających do strefy urządzeń zapory wodnej.

Ograniczenie rozważań do wybranych przykładów miejscowości wynika z faktu powiązania

niniejszej wypowiedzi z przeprowadzoną w ramach konferencji wizją w terenie wymienionych wsi¹. Rozszerzenie zakresu terytorialnego badanego zagadnienia o wieś Maniowy czy teren Jaworek (nie graniczących bezpośrednio z PPN) jest uzasadnione koniecznością jak najszerzego ujęcia problemu krajobrazu i środowiska przyrodniczego wokół Pienin (daleko poza strefą samej otuliny) z racji jego faktycznego oddziaływania na przyrodę Parku (korytarze ekologiczne) oraz konieczności **wyboru najbardziej wyrazistych przykładów** zaistniałych zmian w całym zakresie skal przestrzennych. Komplementarne ujęcie terytorialne wymagałoby bardziej wnikliwych studiów i analiz, co na tym etapie rozpoznania problemu nie jest jeszcze możliwe.

Obserwowane zmiany są niepokojące z uwagi na radykalne przekształcenia nie tylko fizjonomii samych wsi, co mogłoby być uznane (pod określonymi warunkami) za proces normalny, ale i konsekwentnie całej przestrzeni pomiędzy strukturami osiedleńczymi, czyli obszaru konstytuującego **strefę ekumeny** (obszaru zasiedlonego i arealu rolnego oraz pastwisk).

Obraz zmian przekształcających dotychczasowy ład przestrzenny ewokuje kwestię **tożsamości historycznych układów osadniczych** z obecną, nową tkanką zabudowy, tworzącą nową jakość krajobrazową, w przeważającej mierze – dysharmonijną, ekspansywną przestrzennie, rozsadzającą i deformującą struktury i skalę przestrzenną historycznie wykształconych układów siedliskowych. Kwestią natury merytorycznej i metodologicznej pozostaje, do jakiego okresu historycznego rozwoju mogliśmy odnieść współczesne studium porównawcze, tworzące podstawę do formułowania uwarunkowań i wytycznych przyszłych planów zagospodarowania przestrzennego jak i niezbędnych studiów krajobrazowych.

WYKONANE STUDIA – PROBLEM AKTUALNOŚCI

Poważniejsze studia w tym zakresie opracowano już z końcem lat 60 XX w. m.in. w związku z planowana zaporą na Dunajcu². Tematyka tych studiów była wyraźnie ukierunkowana na zagrożenia związane z budową zapory, nie uwzględniała tym samym zjawisk, z którymi mamy obecnie do czynienia, to znaczy dynamicznej urbanizacji przestrzeni wokół Pienin i w obszarze przyległym.

Studia wykonane były w innej rzeczywistości polityczno-ustrojowej, nie uwzględniały zmiany statusu prawnego własności prywatnej w sektorze rolniczym. Nie brano pod uwagę upadku rolnictwa i hodowli w terenach górskich, zmian socjologicznych na wsi związanych z masową migracją zarobkową, wykupu ziemi rolnej pod budownictwo nierolnicze, inwestycji turystycznych wynikających z inicjatywy prywatnej, jak i faktu unieważnienia obowiązujących planów zagospodarowania przestrzennego. To wszystko złożyło się na całkowitą zmianę obrazu regionu we wszystkich aspektach gospodarczych, socjologicznych, kulturowych i przyrodniczych w związku z ukończeniem budowy zapory i tym samym znajomości realnych skutków jej istnienia w płaszczyźnie przyrodniczej, klimatycznej i gospodarczej. Są to całkowicie nowe warunki i to właśnie one wymagają nowego programu badań studialnych, określających nowe uwarunkowania dla polityki przestrzennej, stanowiących zatem podstawę do skonstruowania Miejscowych Planów Zagospodarowania Przestrzennego (MPZP).

Sądząc z obrazu stanu istniejącego, wymienione powyżej studia nie miały większego wpływu

¹ W dniu 5.10.2007 r. Pieniński Park Narodowy zorganizował w Krościenku n.D. sesję naukową pt.: „Krajobraz – niedoceniona wartość”; w następnym dniu autor prowadził wycieczkę terenową, do której nawiązuje niniejszy artykuł (przyj. red.)

² Najważniejsze z nich: J. Bogdanowski z zesp. *Studium architektury krajobrazu zabytkowego w otoczeniu projektowanego zbiornika czorsztyńskiego*, Zespół Architektury Krajobrazu Politechniki Krakowskiej, Kraków 1972 [uk. w 1966 r.]; B. Setkiewicz, J. Trojanowski, *Wytyczne do kształtowania przestrzennego rejonu Niedzicy*, Kraków 1981; M. Łuczyńska-Bruzda, *Krajobraz i gospodarka przestrzenna rejonu Pienin – aktualny stan i perspektywy*, Kraków 1985; M. Modzelewska z zesp., *Wytyczne do planów zagospodarowania przestrzennego obszarów objętych oddziaływaniem zapór Czorsztyń – Niedzica, wraz z obiektami towarzyszącymi*, (Temat 5 w ramach „Programu ratowania środowiska przyrodniczego zagrożonego budową zapory w Czorsztynie”) Kraków 1990.

na zahamowanie degradacji krajobrazu w strefie zapory czorsztyńskiej. Znamiennym jest fakt, że niekorzystne zjawiska degradacji przestrzennej krajobrazu są widoczne zarówno we wsiach posiadających już MPZP, jak np. w Gminie Czorsztyn (2004 r.) dla obszaru Krościenka-Tylki (2006 r.) i Hałuszowej (2006 r.), co w porównywalnym stopniu występuje we wsiach nie mających jeszcze tych planów. Wspólnym rysem jest dynamiczna i chaotyczna zabudowa, nie nawiązująca do tradycji regionu (pomimo regulacji zawartych w zapisach planów).

Można nabrać przekonania, że w miejscowościach takich jak Grywałd czy Krośnica, nie mających obecnie ważnych MPZP, zaistniała realizowana przez Urząd Gminy praktyka woluntarystycznego, czy też doraźnego trybu wdrażania procedur wydawania zezwoleń na budowę z pominięciem przewidzianych prawem, niewygodnych (dla danej sprawy) uzgodnień. Skutki tej polityki są aż nadto widoczne w terenie, np. budowanie na terenach osuwiskowych lub na stanowiskach znalezisk archeologicznych (Grywałd Koci Zamek).

W tej sytuacji postulaty ochrony krajobrazu kulturowego, zawarte w rozporządzeniach Wojewody są czysto formalną deklaracją, popartą co prawda Rozporządzeniem nr 27 Wojewody Nowosądeckiego o utworzeniu Obszaru Chronionego Krajobrazu dla byłego województwa nowosądeckiego (1997 r.), jak i dalszymi zaleceniami i rozporządzeniami (Ministerstwa czy Wojewody), ale faktycznie nie mającą podstaw do praktycznej realizacji z braku **aktualnych interdyscyplinarnych studiów krajobrazowych jak i fizjograficznych, stanu zachowania wartości historycznych (zabytkowych) oraz nad współczesnym stanem osadnictwa tego regionu**. Studia te powinny być zinterpretowane i opracowane pod kątem zastosowania w planowaniu przestrzennym i tym samym stworzenia możliwości odniesienia planowanych inwestycji i ich uwarunkowań do tła historycznych wartości (krajobrazowych, zabytkowych) jak i nade wszystko do obecnych europejskich standardów ochrony środowiska przyrodniczego (Program Natura 2000).

Kwestią natury zasadniczej pozostaje skuteczność kontroli nad wdrażaniem w praktyce zapisów obowiązującego prawa, a z tym chyba nie jest

najlepiej (rola Samorządowego Kolegium Odwoławczego). W chwili obecnej wszystko zależy od kompetencji lub niekompetencji urzędników urzędów gminnych i powiatowych – ich woli lub jej braku – w rzetelnej interpretacji i egzekwowaniu obowiązującego prawa, niezależnie czy jest zapisem obowiązującego planu czy wymogów prawa budowlanego.

ZAGADNIENIE TOŻSAMOŚCI I DYSHARMONII W PROCESIE ROZWOJU HISTORYCZNYCH UKŁADÓW OSIEDLEŃCZYCH

Rozwijając w dalszym ciągu zasadniczy temat, możemy wyodrębnić tutaj problem **tożsamości**, czyli relacji historycznych wzorców do współczesności. Istnieje przypuszczenie o zachwianiu lub utracie tej tak ważnej cechy jakościowej krajobrazu. Następuje całkowite lub częściowe zamazanie historycznej struktury osiedleńczej, rozwijanej od średniowiecza i zachowanej jeszcze do połowy XX w. (utrwalonej znakomicie na fotografiach Edwarda Hartwiga). Proces ten jest widoczny we wszystkich skalach przestrzennych do architektonicznej włącznie. Dotyczy to nie tylko historycznych form osadnictwa (systemowo wpasowanych w struktury morfologiczne terenu górskiego, jak i uformowania pojedynczej tradycyjnej zagrody) ale również charakterystycznego reliefu powierzchni ziemi rolnej, ukształtowanego przez setki lat gospodarki, śladów podziałów na niwy i łany, swoistej logiki dróg gospodarczych. Ślady te są widoczne nawet w przeciągu wielu setek lat, stanowiąc materialny dokument ludzkiej gospodarki, a tym samym określonej kultury agrarnej. Ten stan rzeczy implikuje zarówno próbę krytycznej oceny zaistniałych zmian jak i sformułowania zasad ochrony przy uwzględnieniu naturalnego rozwoju rozważanego obszaru.

Kierunek zmian i jego skutki w krajobrazie otwartym (jak i układów wiejskiej zabudowy), to nie tylko problem tożsamości, ale **dysharmonii** elementów tworzących nową zabudowę w stosunku do całości wsi i otoczenia przyrodniczego w najszerszej relacji do unikalnego w swej niepowtarzalności krajobrazu Pienin. Nowe obiekty powstające wewnątrz historycznych układów w większości wypadków nie nawiązują do

tradycji miejscowej i tym samym przekształcają fizjonomię wsi w kierunku obcej regionowi pieśnińskiemu katalogowej uniformizacji architektonicznej. Znamienny zanik nowych zabudowań gospodarczych jest materialnym dowodem odchodzenia mieszkańców od tradycyjnego modelu gospodarki rolnej, co może w dalszym przebiegu zjawiska prowadzić do całkowitego zaniku wiejskiego charakteru zabudowy. Zjawisko to rzutuje w znacznym stopniu na zmiany krajobrazowe, gdyż wiąże się ze zmianą sposobu użytkowania ziemi dotychczas wyłącznie rolnej. Nie użytkowana rolniczo ziemia staje się – pomimo prawnych ograniczeń – obiektem koniunkturalnych działań, generujących niekorzystne zmiany krajobrazowe i ekologiczne (zabudowa korytarzy ekologicznych, kontrowersyjne inwestycje turystyczne). Jeżeli wskażemy na przykłady wartościowe, to tym bardziej kontrastują one z negatywnymi w tym aspekcie obiektami. Jest to zaledwie zarysowanie problematyki opisanych zjawisk. Zasygnalizowanie skali i zakresu zmian jest pierwszym krokiem do szerszej dyskusji na temat przyszłości krajobrazu wokół całych Pienin.

PREZENTACJA KONKRETYCH DZIAŁAŃ OBSERWOWANYCH W TERENIE

W celu pełnego zrozumienia skali i jakości przekształceń, musimy je rozpatrzeć w odniesieniu do konkretnych lokalizacji, jak i faktów czy działań w aspekcie wymienionych kategorii wartościujących krajobraz. Rozważmy pierwszy problem związany z **tożsamością**. Wykażmy, jakie kolejne działania i zjawiska w analizowanym obszarze wpływają na jej zachwianie lub utratę.

Nie respektowanie **zasady kontynuacji**:

- Odejście od historycznych wzorców kulturowych, tworzących spójny i czytelny model kształtowania form architektonicznych i ich zespołów. Tworzyło to wraz z krajobrazem nierozdzieloną całość, zawsze niepowtarzalną, gdyż każdy układ morfologii terenu górskiego wymuszał indywidualny kształt wsi (pomimo jednolitych agrarnych rozwiązań systemowych).

- Wprowadzenie obcych wzorców rozwiązań degradujących dotychczasowe, tradycyjne.

Dotyczy to działań w całym zakresie skal przestrzennych.

- Wkraczanie zabudowy na tereny dotychczas rolne i tym samym deformowanie rdzenia historycznego uformowania wsi.

- Deformacja układu niezgodna z historycznie wykształconymi trendami ma swoje skutki nie tylko w utracie tożsamości wizualnej wsi ale nie tworzy w większości przypadków dobrej nowej jakości.

Reasumując, moglibyśmy stwierdzić ogólnie: nie respektowanie **zasady czytelności i spójności wzorców kulturowych**, uformowanych na tym obszarze w procesie historycznym. Brak relacji do wartości krajobrazowych, udokumentowanych w swej postaci historycznej w dostępnej ikonografii.

Oto kolejne uwagi dotyczące cech **dysharmonii**. W wymienionych miejscowościach obserwuje się brak **ładu kompozycyjnego** nowej zabudowy, czyli braku następujących działań:

- Myśli porządkującej elementy kompozycji urbanistycznej i dopuszczenie do powstawania rozwiązań drastycznych w aspekcie architektonicznym i lokalizacyjnym. Pewnym wyjątkiem są obiekty „wpasowane” w starą tkanę urbanistyczną pod warunkiem nawiązania do istniejącej skali i charakteru.

- Dopuszczenie do lokalizacji w bezpośredniej relacji do rezerwatów przyrody lub wybitnych ekspozycji krajobrazowych. Jest to elementarne nieprzestrzeżenie obowiązującego prawa.

- Brak relacji w stosunku do **naturalnego uformowania krajobrazu** cieków wodnych, górskich grzbietów i innych elementów konstytuujących krajobraz, tym samym brak odniesienia do panoram widokowych i sylwety zabudowy wiejskiej w skali całości krajobrazu.

- Nieprzestrzeżenie w pełni prawa budowlanego. Nie respektowanie Rozporządzenia Wojewody dotyczących ochrony krajobrazu.

- Brak miejscowego planu rzetelnie zrobionego w odniesieniu do fizjografii terenu, zjawisk geologicznych (np. terenów osuwisk), kwalifikacji terenu z uwagi na korzystne lub niekorzystne warunki mikroklimatyczne (stosunki anemologiczne, nasłonecznienie i inne zjawiska

klimatyczne), relacji do istniejących korytarzy ekologicznych i wymagań ochrony przyrody, respektowania uwarunkowań przyrodniczych otuliny Pienińskiego Parku Narodowego. Prawdopodobnie sporządzony plan precyzowałby zgodnie z regulacją prawną (nawet dotychczasową) interesy społeczne i gospodarcze mieszkańców regionu pienińskiego bez szkody dla przyrody.

- Rozproszenie i chaos zabudowy mają swoje skutki ekonomiczne i techniczne w postaci zwiększenia kosztów zakładania infrastruktury energetycznej i wodno-kanalizacyjnej. To samo dotyczy infrastruktury komunikacyjnej (rozciągnięcie sieci dróg i dojazdów).

- Forsowanie zabudowy grzbietowej to nie tylko oszpecenie krajobrazu, ale negatywne technicznie i ekonomicznie zjawiska fizyczne, to znaczy znaczącego wychłodzenia obiektów mieszkalnych i całości siedlisk, ponadto groźby destrukcyjnego oddziaływania silnych wiatrów na same budynki mieszkalne i gospodarcze, wysuszenia gleby i upraw, braku wody.

W tym trudnym zadaniu realizacji zarówno ochrony przyrody jak i naturalnego rozwoju gospodarczego regionu pienińskiego, powinno się respektować i stosować cztery zasady, będące teoretyczną podstawą działalności planistycznej i projektowej:

Zasada kontynuacji czyli ciągłości oznacza zarówno konieczność nawiązywania do tradycji poprzez podobieństwo cech formalnych jak i implikuje w skali układów urbanistycznych zachowanie podstawowej struktury przestrzennej działek siedliskowych i kształtowanie nowych w miarę możliwości na podobieństwo starych. Z zasady tej wynika akceptacja lub wręcz celowość utrzymania naturalnych nawarstwień kulturowych, akceptacja zmian w wyniku przekształceń układu podziałów własnościowych w obrębie historycznie uformowanego rdzenia wsi. Nawiązanie do form tradycyjnych nie wiąże się z koniecznością powrotu do archetypu, ale wyraża tendencje do szukania rozwiązań w obrębie wartościowych istniejących przykładów reprezentujących specyficzne czy też typowe cechy danej wsi, zarówno samej zabudowy jak i zespołów siedliskowych.

Zasada czytelności i spójności wzorów kulturowych stanowi uzupełnienie zasady poprzedniej

i oznacza, że nowe rozwiązania przestrzenne, niezależnie od podobieństwa formalnego do układów tradycyjnych, są akceptowane przez lokalną społeczność i wyrażają ich współczesne wzorce kulturowe.

Zasada identyfikacji jednostkowej w zbiorowej jednorodności wyraża konieczność indywidualizacji zabudowy poprzez detal, modyfikacje proporcji i materiału, zachowując jednak jednorodność zespołu.

Zasada ochrony praktycznej rozumianą jako konieczność praktycyzmu w formułowaniu wytycznych, to znaczy uwzględnienia kryterium realności w świetle naturalnej tendencji mieszkańców do ekonomizowania własnych poczynań i uzyskiwania niezbędnych korzyści. Zasada ta implikuje konieczność określenia zakresu dopuszczalnej, a zarazem niezbędnej elastyczności rozwiązań w formie wariantowania.

Działania planistyczne wsparte na powyższych zasadach wstrzymałyby **proces degradacji przestrzennej** a zatem **krajobrazowej** rejonu pienińskiego, uwzględniając w maksymalnym stopniu obecność parku narodowego i płynących stąd pewnych ograniczeń rozwoju. Zachowanie wysokiej jakości cech krajobrazowych regionu jest spójne z interesem ekonomicznym mieszkańców. Podstawą do właściwie skonstruowanych planów miejscowych powinny być studia krajobrazowe w odniesieniu do realnego stanu, jak i próby **restytucji utraconych wartości**, szacowanych na podstawie historycznych przekazów ikonizacyjnych. Wszystkie te zagadnienia były omówione w dyskusji i w trakcie wizji lokalnej miejsc i obiektów położonych w bliskim sąsiedztwie PPN.

Jako wybrane przykłady sublimujące wymienione przekształcenia i będące zarazem **wzorcem negatywnych działań pogłębiających chaos przestrzenny**, można zaprezentować następujące lokalizacje:

- przykład 1 – rejon rezerwatu „Biała Woda”, Dolina Potoku Biała Woda, zachodnie stoki Ruskiego Wierchu naprzeciw Wroniego Wierchu,

- przykład 2 – obszar zawarty pomiędzy wsią Grywałd i Krośnica: Podłazie, Dzielnice, Psiarki,

- przykład 3 – wieś Nowe Maniowy.

Są to równocześnie przykłady działania w trzech skalach przestrzennych: pojedynczych obiektów, zespołów budynków oraz całego osiedla.

Przeanalizujmy kolejno te trzy przykłady w aspekcie czterech zasad planistycznych i projektowych (omówionych powyżej) oraz refleksji zawartych w rozważaniach o **tożsamości** i **dysharmonii**. Każda skala ma odniesienie do całości krajobrazu wokół Pienin i Lubania, tym samym właśnie w tej relacji jest zawarty sens jakościowej analizy. Bez takiego postawienia problemu, analiza i krytyka krajobrazu pienińskiego nie miałyby żadnego znaczenia, byłyby ogólnikowa i nieadekwatna do wagi realnych zjawisk. Najszerzej pojęty krajobraz jest zewnętrznym obrazem wszystkich komponentów przyrody: biotycznych i abiotycznych, łącznie z dziełami ludzkiej gospodarki i kultury.

Przykład 1

Nowy dom postawiony w bezpośrednim sąsiedztwie Rezerwatu „Biała Woda” (Fot. 1). Przykład dopuszczenia do lokalizacji w bezpośredniej relacji przestrzennej do terenu rezerwatu przyrodniczego o wybitnych i unikalnych cechach krajobrazowych (park skalny). Mamy tutaj do czynienia z **nieprzestrzeganiem prawa budowlanego przez urząd gminny**. Nie jest to samowola budowlana, lecz celowe działanie na rzecz partykularnych interesów lokalnych. W kameralnej skali krajobrazowej Rezerwatu „Biała Woda” zabudowania te są w najwyższym stopniu naruszeniem jego podstawowych wartości.

W sąsiedztwie jest więcej przykładów nie respektowania zarówno prawa budowlanego jak i ochrony krajobrazu doliny Białej Wody. Wchodzenie wysoko ponad dolinę z nową zabudową na najbardziej eksponowane krajobrazowo stoki Ruskiego Wierchu działa destrukcyjnie na sam układ przestrzenny wsi Jaworki, tworzącej w tym



Fot. 1. Dom przy granicy rezerwatu przyrody „Biała Woda” w Jaworkach. (Fot. P. Kłapyta)

A new house located at the border of “Biała Woda” (White Water) landscape reserve in Jaworki (Phot. P. Kłapyta)



Fot. 2. Obszar pomiędzy Grywałdem a Krośnicą. (Fot. P. Kłapyta)
The view towards a large area between Grywałd and Krośnica villages. (Phot. P. Kłapyta)

fragmentcie rodzaj śródgórskiego wnętrza krajobrazowego. Zabudowa ta jest realizowana z naruszeniem prawa budowlanego i przestrzennego.

Przykład 2

Obszar pomiędzy wsią Grywałd a wsią Krośnica (Fot. 2). Przykład wkraczania nowej zabudowy na tereny dotychczas rolne i tym samym deformowanie historycznie wykształconego zwartego układu obu wsi. Nowa zabudowa w większości wypadków nie tworzy dobrej nowej jakości, gdyż powieliła zuniformizowane wzorce, nie nawiązujące do tradycji regionu. Obserwujemy brak ładu przestrzennego, czyli dopuszczenie do lokalizacji i realizacji rozwiązań drastycznych przy braku wzajemnego powiązania urbanistycznego. Ponadto brak relacji do elementów naturalnych krajobrazu (cieków wodnych, naturalnych form terenowych, panoram grzbietów górskich). Tego rodzaju rozproszenie zabudowy ma swoje daleko idące skutki ekonomiczne w postaci drastycznego zwiększenia kosztów infrastruktury technicznej

i energetycznej. Położenie grzbietowe sprzyja wychłodzeniu obiektów budowlanych jak i możliwości ich uszkodzenia.

Przykład 3

Wieś Nowe Maniowy (Fot. 3). Układ urbanistyczny wsi całkowicie obcy tradycji osiedleńczej Podhala. Nawiązuje w rozplanowaniu urbanistycznym do podmiejskiej zabudowy. Widoczny całkowity brak relacji do elementów naturalnych środowiska (brak zieleni wysokiej). Paradoksem jest w tym przypadku „uporządkowany przestrzennie schemat urbanistyczny”, kontrastujący z chaosem zabudowy sąsiednich wsi, tworzący w rzeczywistości bardzo agresywny i wybijający się w szerokim horyzoncie, nawet z dużej odległości akcent „urbanizacji górskiego krajobrazu”. Akcent ten nakłada się od strony Kotliny Podhalańskiej na krajobraz Pienin i przyległych pasm górskich (Pasma Lubania).

Charakterystyczne „spiętrzenie perspektywiczne” sylwetki zabudowy wsi tworzy tutaj

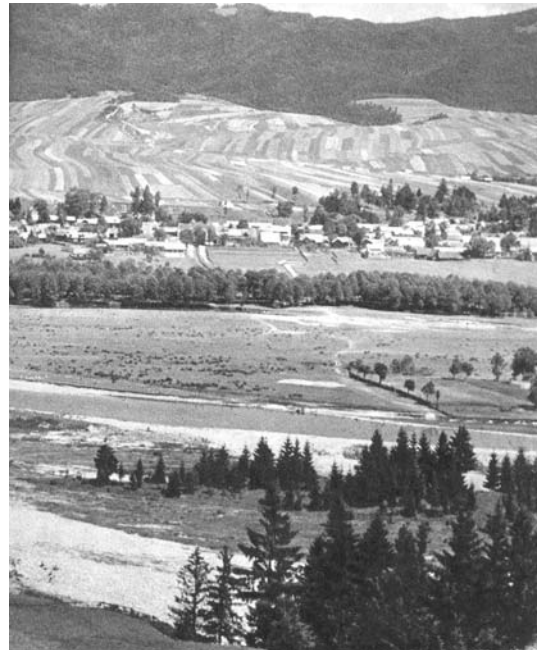


Fot. 3. Widok na wieś Maniowy, 2007 r. (Fot. P. Kłapyta)
The view towards the village of Maniowy, 2007.
(Phot. P. Kłapyta)

niezwykle **silny dysonans w krajobrazie** tej części Podhala. Jest to spowodowane stokowym rozłożeniem struktury osadniczej, nie nawiązującej do linearnych, łańcuchowych układów wsi górskich doskonale wpasowanych w naturalną rzeźbę terenu. W ogólności – odejście od wzorców kulturowych tworzących czytelny i wartościowy model kształtowania form architektonicznych i ich zespołów. Obserwujemy tutaj wprowadzenie obcych wzorców zabudowy, degradujących dotychczasowe tradycyjne (Fot. 4). Jest to **całkowita utrata tożsamości wsi** w relacji nie tylko do starych Maniów, ale w skali całego Podhala.

PODSUMOWANIE

Nie napawa optymizmem zdecydowana przewaga rozwiązań złych, kontrowersyjnych z wielu punktów widzenia, zarówno ochrony przyrody jak i samego sensu ekonomicznego (a raczej jego braku) w niszczeniu unikalnego krajobrazu w tym



Fot. 4. Dawny widok na wieś Maniowy. (Reprodukcja fot. E. Hartwiga z albumu „Pieniny”, Warszawa 1968)
Historical image showing a view towards the village of Maniowy, 1968. (Reproduction of the photo taken by E. Hartwig; from the “Pieniny” portfolio)

szczególным fragmencie Karpat. Być może tych kilka uwag zwróci uwagę na bezdroża, na jakie weszło nasze planowanie w środowisku górskim i to w sąsiedztwie naszego najstarszego parku narodowego. Dowodzi nieporadności metod samego planowania przestrzennego, niezdolnego zatrzymać bezpowrotną utratę wartości krajobrazowych, projektowania architektonicznego powiązanego z wydawaniem pozwoleń na budowę, stosującego politykę „dogadzania klientom” bez względu na istniejące ograniczenia i przepisy. Krytyka zaistniałych faktów jest tylko uświadomieniem realnych strat i dalszych potencjalnych zagrożeń destrukcji krajobrazowej tego wyjątkowego region

SUMMARY

The article is an essential critical analysis of problems connected with contemporary planning policy in the mountainous area, i.e. the Pieniny district. The most outstanding features of the Pieniny region are landscape, nature and culture values. These specific features decide that the territory can be predominantly used for recreational purposes. The work has resulted in presenting an outline for a conception of protection of the natural and cultural values of the landscape and regional

architecture taking into consideration the present situation in town planning in the Pieniny area. We are observing contemporary huge destruction of historical village structures as well as destruction of the natural landscape values around the Pieniny Mountains. There are many reasons for devastation of the landscape values, e.g. spontaneous development of rustic buildings in the rural area, uncontrolled process of large investment and planning. In this situation we are obliged to present theoretical conception of protection of the cultural values within the region with respect to rustic regional structures (historical forms of villages). The proposal has also elaborated from (theoretical) principles of contemporary shaping the regional forms of rustic buildings in the scale of the whole village as well as in detail of the individual building. These very important goals are likely to achieve only if the decision makers obey the building code at all stages of the planning process. The problems are presented in the illustrations selected from the examples described in the article. The illustrations present the landscape destruction in three spatial dimensions; i.e. location of a particular building (Phot. 1), ensemble of buildings (Phot. 2), village structure within the landscape (Phot. 4).

